

## FICHE TECHNIQUE

# Jeanne et Louis

Texte : Isabelle Richard-Taillant

Mise en scène : Thomas Debaene et Emmanuel Bordier



Avec : Marie Bourin – Jeanne 1

Thomas Debaene – Louis 1

Hervé Degunst – Louis 2

Isabelle Richard-Taillant – Jeanne 2

Musiciens : Samuel Dewasmes et Séverine Lis

Création Lumière : Emmanuel Bordier

Création musicale : Samuel Dewasmes et Séverine Lis

Scénographie : Thomas Debaene et Emmanuel Bordier

Décor/Construction/Visuel : Marius Beaufre

Costumes et habillage du décor : Julie Leclerc

Chargé de Production : Gilles Verbèke



## Durée du spectacle

1h24

## L'équipe en tournée

4 comédiens

2 musiciens

1 assistant metteur en scène / régisseur

## Contact technique et production

### Régie générale et lumière

Emmanuel Bordier : +33 6 87 46 29 21 – [emmanuelbordier@live.fr](mailto:emmanuelbordier@live.fr)

### Régie son

Samuel Dewasmes : +33 6 61 53 32 26 – [sam2wasmes@gmail.com](mailto:sam2wasmes@gmail.com)

### Chargé de production

Gilles Verbèke : +33 7 82 98 60 47 – [leschiensteteenhaut@gmail.com](mailto:leschiensteteenhaut@gmail.com)

## Transport

Volume total du décor : 9m3

## Dispositif scénique

Le dispositif scénique est constitué :

- d'un **tulle** noir au lointain.
- d'un **pont** lumière de 3,68m de large sur 2.65m de haut à mi-plateau, sous lequel est suspendu un **miroir sans tain rotatif et inclinable** (à l'aide de drisses dont la commande poulie est au lointain) servant également de support de projection.
- de 3 **suspensions lumineuses** sur commandes poulies avec commande au lointain.
- de 2 **praticables** montés sur roulettes.
- d'une **caméra** qui tourne en direct au lointain derrière le tulle
- d'un vidéoprojecteur (équipé d'un shutter) suspendu au lointain en rétroprojection sur le miroir sans tain (mirolège)

# Demandes techniques

Cette fiche technique a été élaborée en fonction du matériel utilisé lors de la création du spectacle. Nous sommes ouverts à toute proposition d'adaptation, n'hésitez pas à prendre contact avec nous pour que nous trouvions des solutions ensemble.

## Loges

Trois petites loges ou une grande loge permettant d'accueillir quatre comédiens et deux musiciens. Elles doivent être chauffées et à proximité de sanitaires.

Un léger catering pour 7 personnes serait le bienvenu : eau minérale (plate et gazeuse), thé, café, biscuits, fruits, chocolat, ...

## Habillage

Une machine à laver  
 Un sèche-linge  
 Une table à repasser  
 Une centrale vapeur

## Plateau

### Dimensions :

Minimum **Largeur** au plateau mur à mur : **8m**

Minimum ouverture au cadre de scène : 6m

**Profondeur** du plateau minimum : **7.5m**

**Hauteur** sous gril minimum : **4.5m**

La salle doit être équipée d'un **gradin**, l'**obscurité totale** est requise dans la salle.

NB : un pendrillonnage à l'italienne est nécessaire au moins sur la moitié lointain du plateau, selon les salles l'avant du plateau peut éventuellement rester nu. Le fond du plateau doit être occulté par un taps noir. Les comédiens ne sortant pas du plateau pendant la représentation, il n'y a pas besoin de coulisses.

## Lumière

### Matériel à fournir par le théâtre :

Quantité	Type	Référence	Remarque
3	Gradateurs	12 x 2 kW	
32	Circuits		Dont 11 à 2kW
10	Platines Sol		
2	Pieds de projecteur		avec barres transversales
7	PAR 64 1kW		lampes CP 61
1	PAR 16 50W		Prévoir crochet baby
9	PC 1kW		
3	PC 650W		
6	Découpes 1kW	Robert Julia 613 SX	
2	Découpes 1kW	Robert Julia 614 SX	
6	Horiziodes 1kW	(ou quartz, horiziodes)	dont 2 pour l'éclairage salle
10	F1-n 30W		prévoir crochets Baby

La lumière est pilotée par ordinateur depuis D::Light via un boîtier d'interface USB/DMX, et d'un clavier MIDI NanoKorg (fournis par la compagnie)  
La compagnie fournit également trois ampoules à filament montées sur poulies.

### Gélatines à fournir par le théâtre :

Quantité	Couleur	Format
1	203 (correcteur froid)	PAR 16
1	161 (Slate Blue)	PC 1kW
4	161 (Slate Blue)	PAR 64
2	206 (correcteur chaud)	Découpe 613 SX
4	250 (Diffuseur)	F1
2	202 (correcteur froid)	PC 1kW
2	105 (Orange)	PC 1kW
1	105 (Orange)	Découpe 614 SX
2	716 (Bleu)	PC 1kW
1	079 (Bleu)	PC 650W
1	176 (Rose)	Découpe 614 SX
1	157 (Rose)	PC 650W

## Son

### Matériel à fournir par le théâtre :

Quantité	Type	Référence	Remarque
1	Système de diffusion	type HK Lukas 1000	ou 2 circuits de retours avec enceintes type Nexo PS12 + 1 SUB
2	pieds pour enceintes		
3	micros statiques	type Shure SM81	avec pinces
1	petit pied de micro		avec perche
8	Câbles XLR 20m		

### La Compagnie fournit :

Quantité	Type
1	Backline
2	Stands claviers / guitare
1	D-I stéréo
1	Mix Yamaha MG10
	Multiprises
	Connectique type jack / RCA / MIDI

**Le son sera diffusé depuis le plateau. La façade ne sera pas utilisée.**

*Le système son doit être en parfait état (Attention au buzz : Notre niveau de jeu se situe au niveau de la voix humaine, les sons parasites sont donc très remarquables).*

Le son est diffusé via un pré-mix (type DJ ou live act électro).

Le patch est donc réduit à deux pistes L-R.

Aucun périphérique n'est requis.

#### Remarques:

**Prévoir deux sources d'alimentation électrique 220 V séparées du circuit lumière à cour et jardin au fond du plateau.**

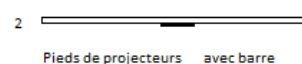
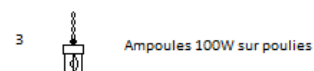
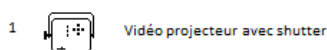
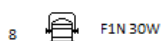
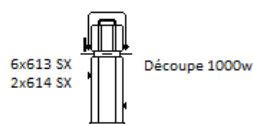
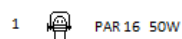
## Video / Divers

### Matériel à fournir par le théâtre :

Quantité	Type	Remarque
<b>VIDEO</b>		
1	Vidéo Projecteur	3000 Lumens minimum, entrée RCA vidéo
1	Shutter	commande DMX ou à distance depuis le plateau
1	support pour VP	avec crochet pour suspendre au grill
<b>DIVERS</b>		
/	poulies	
5	guezes	ou pains de fonte
1	Gaffer TAPE blanc	pour tapis de danse
1	Gaffer TAPE noir	pour tapis de danse
1	Black Wrap	ou Aluminium Tape
2	Tabourets de batterie	Ou sièges de piano
Divers	taps noirs/jupes	format Stand Clavier

### La Compagnie fournit :

Quantité	Type	Référence
1	Câble Vidéo	RCA Vidéo 20m
1	Caméra	PANASONIC miniDV
1	Trépied Caméra	
/	Machinerie	12 Poulies d6mm, 3 Poulies d10mm, drisses
1	Pont lumière	L 368cm x H 265cm
1	Cadre mirolège	L 264cm x H 148cm
2	Praticables roulants	Long : 210cm x L 125cm x H 50cm
1	Tulle noir	H : 6m x L 3m

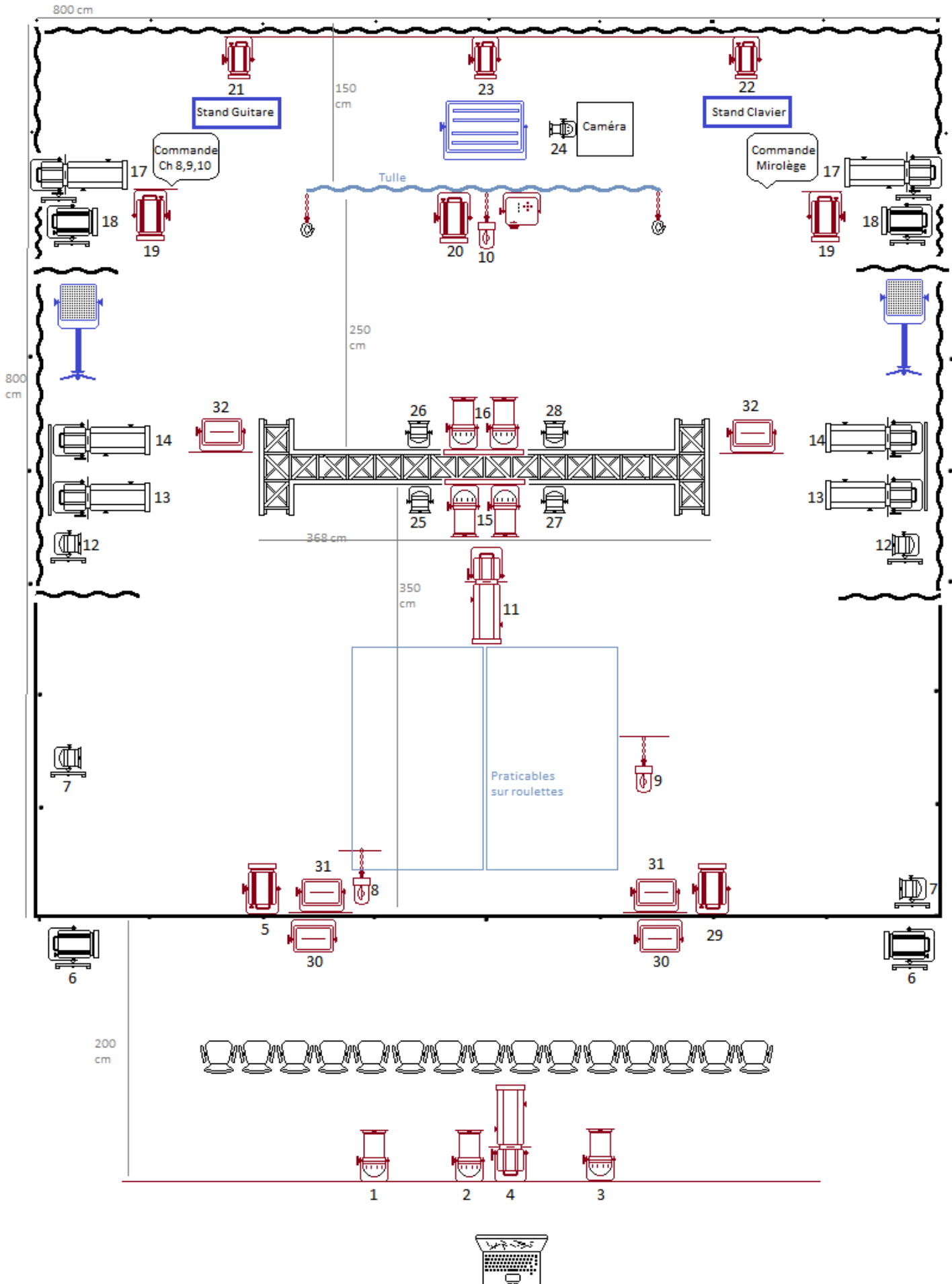


Les projecteurs figurés en rouge sont accrochés au grill

Les projecteurs figurés en noir sont au sol

Le Système Son est figuré en bleu

# Plan d'implantation lumière et son



## J-1 Planning de montage et d'exploitation

Equipe : 2 personnes	Plateau	Lumière	Son	Habillage
<b>9h 13h</b>	1 Régisseur	1 Régisseur	1 Régisseur	
Déchargement				
Montage Lumière				
Montage Son				
Montage Plateau				
Montage Vidéo				
<b>13h 14h</b>				
<b>14h 18h</b>	1 Régisseur	1 Régisseur		1 Habilleuse (facultatif)
Fin Montage lumière				
Finitions Plateau Réglages Lumière				
<b>18h 19h</b>				
<b>19h 23h</b>		1 Régisseur		
Fin Réglages Lumière Réglages Vidéo				

### J-J

Equipe : 7 personnes	Plateau	Lumière	Son	Habillage
<b>10h 13h</b>	1 Régisseur	1 Régisseur	1 Régisseur	
Réglages Son				
Finitions techniques				
<b>13h 14h</b>				
<b>14h 17h</b>	1 Régisseur			
Raccords				
<b>17h 18h</b>				
Mise				
<b>18h 19h</b>				
<b>19h 20h</b>				
Echauffement				
<b>20h30 22h</b>	1 Régisseur général			1 Habilleuse (facultatif)
<b>Représentation</b>				

### J+1

Equipe : 7 personnes	Plateau	Lumière	Son	Habillage
<b>15h 17h</b>				
Raccords				
<b>17h 18h</b>	1 Régisseur			
Mise				
<b>18h 19h</b>				
<b>19h 20h</b>				
Echauffement				
<b>20h30 22h</b>	1 Régisseur général			1 Habilleuse (facultatif)
<b>Représentation</b>				
<b>22h30 0h30</b>	1 Régisseur	1 Régisseur	1 Régisseur	1 Habilleuse (facultatif)
Démontage				